

УТВЕРЖДАЮ

Председатель МК
Земскова О.В. _____

«__» _____ 20__ г.

ФОНД ОЦЕНОЧНЫХ СРЕДСТВ

по дисциплине

«Инженерная графика»

Уровень образования	бакалавриат
Направление подготовки	18.03.01 «Химическая технология»
Направленность (профиль) программы	Химическая технология тугоплавких неметаллических и силикатных материалов (академический бакалавриат)

1. Фонд оценочных средств – неотъемлемая часть нормативно-методического обеспечения системы оценки качества освоения студентами основной профессиональной образовательной программы высшего образования.

2. Фонд оценочных средств для проведения текущего контроля и промежуточной аттестации по дисциплине «Инженерная графика» утвержден на заседании кафедры «Начертательной геометрии и графики».

Протокол №1 от 27.08.15г.

3. Срок действия ФОС: 20___/20___ учебный год.

1. -Структура дисциплины «Инженерная графика»

Разделы теоретического обучения

№	Наименование раздела теоретического обучения
1	Теория построения проекционного чертежа
2	Основы разработки проектно-конструкторской документации

2.Перечень планируемых результатовобучения по дисциплине, соотнесенных с планируемыми результатами освоения образовательной программы

Планируемые результаты освоения образовательной программы – освоение компетенций.
Планируемые результаты обучения дисциплине – получение знаний, умений, навыков.

Компетенция по ФГОС	Код компетенции по ФГОС	Основные показатели освоения (показатели достижения результата)	Код показателя освоения
к саморазвитию, повышению своей квалификации и мастерства, способен приобретать новые знания в области техники и технологии, математики, естественных, гуманитарных, социальных и экономических наук	ОК – 7	Знает метод ортогональных проекций, метод проекций с числовыми отметками, метод центральных проекций, графические методы решения позиционных и метрических задач различных геометрических форм.	З1
		Умеет использовать перечисленные выше методы для отображения пространственных геометрических объектов на проекционную плоскость и для решения позиционных и метрических задач при определении видимости и натуральных величин, определении точек и линий пересечения, построении наглядных изображений геометрических объектов.	У1
		Имеет навыки выполнения различных проекционных чертежей и использования графических способов решения задач геометрических форм.	Н1
разрабатывать проекты (в составе авторского коллектива)	ПК-26	Знает содержание, последовательность и основные правила выполнения машиностроительных и архитектурно-строительных чертежей в соответствии с требованиями государственных стандартов ЕСКД и СПДС	З2
		Владет основами геометрического, проекционного, машиностроительного и строительного черчения для выполнения чертежей архитектурно-строительного назначения, умеет представлять технические решения с использованием средств компьютерной графики и геометрического моделирования.	У2
		Имеет навыки выполнения машиностроительных и строительных чертежей, отвечающих требованиям стандартизации и унификации	Н2

3. Фонд оценочных средств для проведения промежуточной аттестации обучающихся по дисциплине «Инженерная графика»

3.1. Перечень компетенций с указанием этапов их формирования в процессе освоения образовательной программы

Код компетенции по ФГОС	Этапы формирования компетенций (разделы теоретического обучения)	
	1	2
ОК-7	+	+
ПК-26	+	+

3.2. Описание показателей и критериев оценивания компетенций на различных этапах их формирования, описание шкал оценивания

3.2.1. Описание показателей и форм оценивания компетенций

Код компетенции по ФГОС	Показатели освоения (Код показателя освоения)	Форма оценивания				Обеспеченность оценивания компетенции
		Текущий контроль		Промежуточная аттестация		
		Расчетно- графическая работа 1	Расчетно- графическая работа 2	Зачет	Экзамен	
1	2	3	4	5	6	7
ОК-3	31	+	+	+	+	+
	У1	+	+	+	+	+
	Н1	+	+	+	+	+
ПК-26	32	+	+	+	-	+
	У2	+	+	+	-	+
	Н2	+	+	+	-	+
ИТОГО		+	+	+	+	+

3.2.2. Описание шкалы и критериев оценивания для проведения промежуточной аттестации обучающихся по дисциплине «Инженерная графика» в форме Экзамена

Код показателя оценивания	Оценка			
	«2» (неудовлетв.)	Пороговый уровень освоения	Углубленный уровень освоения	Продвинутый уровень освоения
		«3» (удовлетвор.)	«4» (хорошо)	«5» (отлично)
31	Обучающийся не знает значительной части методов построения проекционного чертежа, допускает существенные ошибки при выполнении основных заданий	Теоретическое содержание курса освоено частично. Обучающийся имеет знания основ, но не усвоил деталей методики построения проекционного чертежа, допускает неточности и нарушения	Теоретическое содержание курса освоено полностью, необходимые практические компетенции в основном сформированы, обучающийся твердо знает изучаемый материал, правильно применяет	Теоретическое содержание курса освоено полностью, без пробелов; обучающийся исчерпывающе, последовательно, четко и логически стройно излагает основы теории построения проекционного

		логической последовательности и в определениях и построениях	теоретические положения при выполнении практических задач, не допускает существенных неточностей	чертежа; знает метод ортогональных проекций, графические методы решения позиционных и метрических задач различных геометрических объектов
У1	Не умеет самостоятельно использовать методы проекционного отображения и геометрические методы решения для выполнения практических заданий, допускает существенные ошибки; необходимые практические компетенции не сформированы	испытывает затруднения в применении теоретических положений для выполнения практических заданий; большая часть заданий, предусмотренных программой, выполнена, но в них имеются ошибки	Твердо знает методы решения стандартных геометрических задач, не допускает существенных неточностей в построениях; все предусмотренные программой учебные задания выполнены, качество их выполнения достаточно высокое	Глубоко и прочно освоил методы построения проекционного чертежа и способы решения различных геометрических задач, тесно увязывает теорию с практикой, легко справляется с решением при видоизменении заданий, уверенно обосновывает принятое решение
Н1	Обучающийся не владеет значительной частью программного материала, допускает существенные ошибки, с большими затруднениями выполняет практические задания. Большая часть предусмотренных программой заданий не выполнено	Основная часть предусмотренных программой обучения чертежей выполнена, но в них имеются ошибки и неточности. Обучающийся проявляет неуверенность при выполнении заданий.	владеет методами начертательной геометрии при построении ортогональных проекций при выполнении чертежа	Все предусмотренные программой задания выполнены, качество их выполнения отличное, обучающийся проявляет самостоятельность и уверенность при выполнении заданий

3.2.3. Описание шкалы и критериев оценивания для проведения промежуточной аттестации обучающихся по дисциплине (модулю) в форме Зачета

Код показателя оценивания	Оценка	
	Не зачтено	Зачтено
31	Не знает значительной части методов проекционного чертежа, допускает существенные ошибки, не отвечает на наводящие вопросы	Теоретическое содержание курса освоено полностью, последовательно, четко и логически стройно излагает материал, знает метод проекций с числовыми отметками, методы перспективных проекций, графические методы решения

		проекционных и метрических задач
У1	не может увязывать теорию с практикой, затрудняется самостоятельно использовать геометрические методы решения практических задач, необходимые практические компетенции не сформированы	правильно применяет теоретические положения при решении практических задач, не допускает существенных неточностей при построении
Н1	большинство предусмотренных программой обучения учебных заданий не выполнено, качество их выполнения оценено числом баллов, близким к минимальному, имеются ошибки	свободно справляется с задачами, вопросами и другими видами применения знаний при решении задач инцидентов и пересечения геометрических объектов
32	Не знает правил оформления архитектурно-строительных чертежей и ГОСТов СПДС	Твердо знает основные требования ГОСТов СПДС и применяет их на практике
У2	не овладел основами архитектурно-строительного черчения, допускает существенные не точности	Полностью освоены последовательность выполнения архитектурно-строительных чертежей
Н2	Навыки самостоятельной работы не продемонстрированы, обучающийся проявляет неуверенность при выполнении заданий	Обучающийся проявляет самостоятельность и уверенность при выполнении архитектурно-строительных чертежей, отвечающих стандартизации и унификации

3.3. Типовые контрольные задания или иные материалы, необходимые для оценки знаний, умений, навыков и (или) опыта деятельности, характеризующих этапы формирования компетенций

3.3.1. Текущий контроль

Текущий контроль успеваемости предусматривает систематический мониторинг качества получаемых студентами знаний и практических навыков по учебному плану, а также по результатам самостоятельной работы над изучаемой дисциплиной.

В процессе обучения ведется оценка текущей активности студента на основе:

- учета посещения лекционных и практических занятий;
- соблюдения графика выполнения учебных заданий.
- качества выполнения учебных заданий (с учетом замечаний);
- внятного изложения вопросов по теме при консультировании;
- творческого подхода к изучению материала (самостоятельный, оригинальный метод решения).

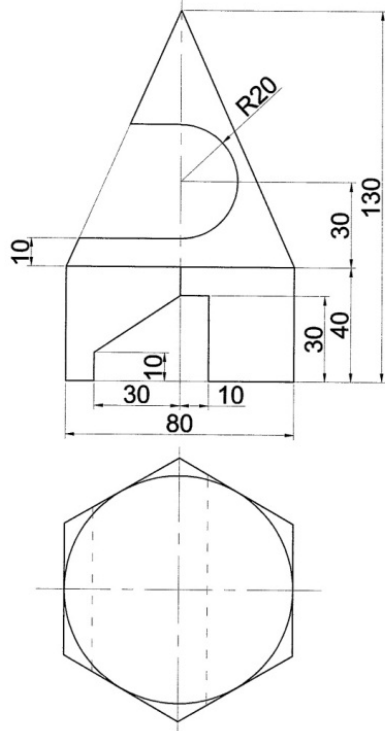
В качестве текущего контроля успеваемости студентов используются прием и защита расчетно-графических работ.

Расчетно-графические работы выполняются в виде чертежей на листах ватмана формата А3 и А4. После того, как расчетно-графическая работа выполнена до конца (с учетом всех замечаний преподавателя во время консультаций), студент допускается к защите работы. Защита работы заключается в тестировании теоретической части и письменном решении нескольких задач по тематике расчетно-графической работы (темы РГР приведены в разделе 5.5). Вопросы для контроля входят в перечень вопросов к зачету (раздел 7.3.2. Вопросы для оценки качества освоения дисциплины).

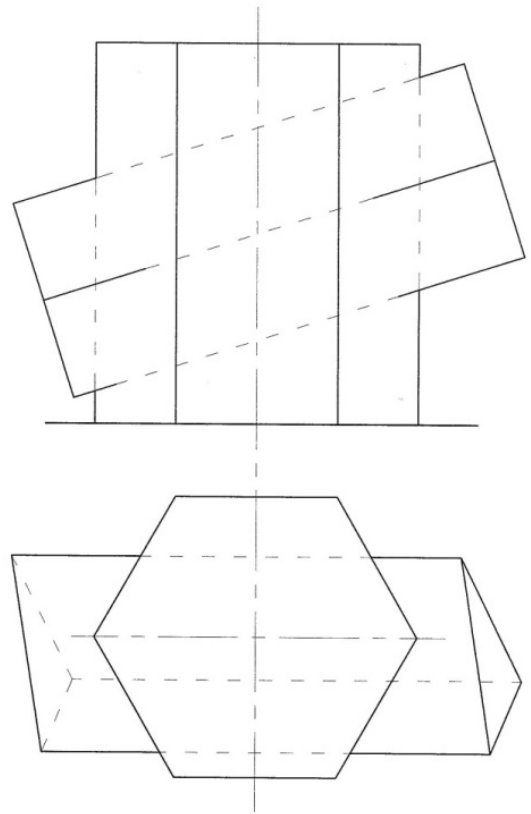
Типовые варианты задания для РГР

РГР 1 «Поверхности»

Задача 1

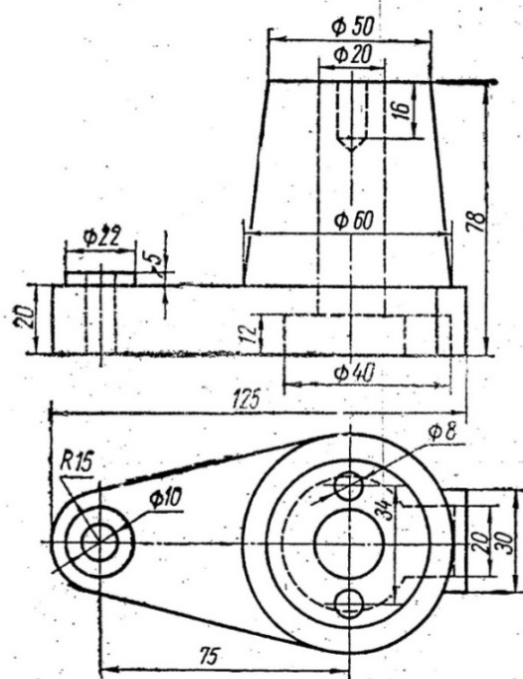


Задача 2

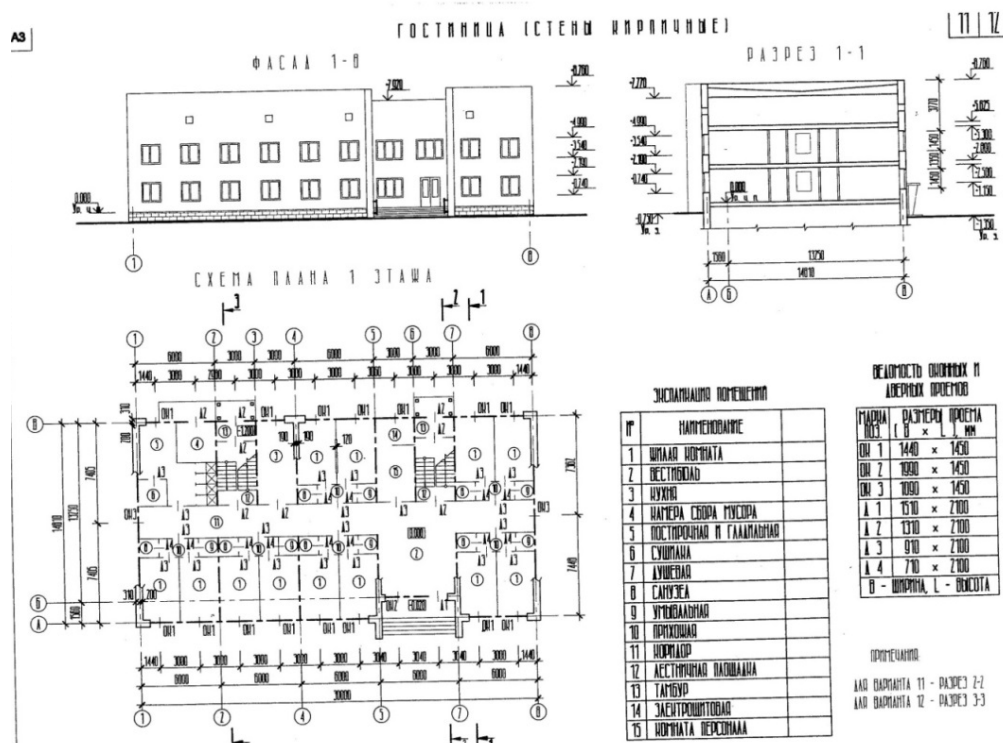


РГР 2 «Проекционное и строительное черчение»

Задача 1



РГР 2 «Чертеж здания»



Типовые варианты экзаменационного билета:

МОСКОВСКИЙ ГОСУДАРСТВЕННЫЙ СТРОИТЕЛЬНЫЙ УНИВЕРСИТЕТ
КАФЕДРА НАЧЕРТАТЕЛЬНОЙ ГЕОМЕТРИИ И ГРАФИКИ

ЭКЗАМЕНАЦИОННЫЙ БИЛЕТ № _____

Факкультет _____
Студент _____

группа _____

Отделення Дизайн, черчение и архитектура
Дисциплина Визуализация архитектурных объектов

- Построить линию пересечения плоскостей ABC и LMN .
- Определить точку пересечения отрезка прямой EF с поверхностью цилиндра.
- Построить линию пересечения двух плоскостей.
- В чем заключается способ ортогонального проектирования?

Масштаб: 1:100

Экзамноватор _____ Заб. каф. _____

3.3.2. Промежуточная аттестация

4. Промежуточная аттестация проводится в соответствии с Положением о текущем контроле и промежуточной аттестации в НИУ МГСУ.

В качестве промежуточной аттестации в первом семестре должен проводиться письменный экзамен, а также зачет во втором семестре.

Зачет, экзамен – основные формы проверки знаний, умений и навыков студентов в результате изучения всей дисциплины.

В процессе изучения дисциплины «Инженерная графика» студент должен решить задачи из практикума, выполнить расчетно-графические работы. После успешной защиты работ студент допускается к экзаменам.

Итоговая аттестация проходит в очной форме. При подготовке к сдаче экзамена рекомендуется пользоваться записями, сделанными на практических и лекционных занятиях, а также в ходе текущей самостоятельной работы. Сначала необходимо повторить теоретическую часть раздела, а затем переходить к решению задач.

Экзамен проводится в период экзаменационной сессии, в соответствии с рабочими учебными планами и графиком учебного процесса, в письменной форме, включает подготовку, ответы студента на теоретические вопросы и решение задач. По итогам выставляется оценка.

Зачет, предусмотренный учебным планом, проводится в конце семестра до начала экзаменационной сессии, в счет времени, отведенного учебным планом на данную дисциплину, в форме письменной работы с учетом интерпретации результатов наблюдений за работой студента в течение всего семестра.

Тематика курсовых работ/курсовых проектов:
учебным планом не предусмотрено

Вопросы к защите курсовых работ/курсовых проектов:
учебным планом не предусмотрено

Вопросы для оценки качества освоения дисциплины (к экзамену):

1. Сущность метода ортогональных проекций.
2. Прямые общего и частного положения, их характерные особенности на комплексном чертеже.
3. Плоскости общего и частного положения.
4. Способы построения сечения многогранника плоскостью.
5. Порядок построения линии пересечения многогранников.
6. Образование и задание поверхностей на чертеже (линейчатых, вращения).
7. Построение линий и точек, принадлежащих поверхности.
8. Поверхности, занимающие проецирующее положение, их основная особенность на чертеже.
9. Конические сечения.
10. Сечения сферы и цилиндра.
11. Принцип построения линии пересечения проецирующей и непроекцирующей поверхностей.
12. Характерные точки линии пересечения поверхностей.
13. Способ вспомогательных секущих плоскостей уровня.
14. Способ вспомогательных секущих сфер.
15. Теорема Монжа.
16. Сущность метода проекций с числовыми отметками.
17. Точка, прямая, плоскость в проекциях с числовыми отметками.
18. Поверхности в проекциях с числовыми отметками.
19. Решение типовых задач в проекциях с числовыми отметками.
20. Определение границ земляного сооружения.
21. Построение профиля земляного сооружения.

Вопросы для оценки качества освоения дисциплины (к зачету):

1. Общие требования к оформлению чертежей согласно ГОСТам ЕСКД.
2. Основные требования к нанесению размеров.
3. Наименование и расположение видов, установленные ГОСТом ЕСКД.
4. Разрез. Основные типы разрезов.

5. Условности, допускаемые при выполнении разреза.
6. Сечение. Отличие разреза от сечения.
7. Разновидности сечений, их оформление на чертеже.
8. Стандартные виды аксонометрических проекций.
9. Условные графические обозначения материалов на строительных чертежах.
10. Наименования и обозначения основных изображений на архитектурно-строительных чертежах.
11. Координационные оси. Маркировка осей.
12. Условные графические изображения элементов зданий.
13. Чертежи планов зданий.
14. Чертежи разрезов зданий.
15. Чертежи фасадов зданий.
16. Изображение на плане и в разрезе оконных и дверных проемов.
17. Особенности нанесения размеров на чертежах планов, разрезов, фасадов.
18. Правила обводки чертежа при выполнении планов и разрезов.
19. Геометрическая схема строительной конструкции (фермы).
20. Соединения элементов металлической фермы.
21. Профили проката, используемые в металлических конструкциях.
22. Фасонка, ее назначение в строительной конструкции (ферме).
23. Правила расположения видов на чертежах узлов металлических конструкций.
24. Основные особенности при вычерчивании разрезов металлических конструкций.
25. Виды сварочных швов, применяемые для соединения элементов металлических конструкций. Условные обозначения на чертеже.

3.4 Методические материалы, определяющие процедуры оценивания знаний, умений, навыков и (или) опыта деятельности, характеризующих этапы формирования компетенций

Процедура промежуточной аттестации проходит в соответствии с Положением о текущем контроле и промежуточной аттестации обучающихся в НИУ МГСУ.

- Аттестационные испытания проводятся преподавателем, ведущим лекционные занятия по данной дисциплине, или преподавателями, ведущими практические занятия. Присутствие посторонних лиц в ходе проведения аттестационных испытаний без разрешения ректора или проректора не допускается (за исключением работников университета, выполняющих контролирующие функции в соответствии со своими должностными обязанностями). В случае отсутствия ведущего преподавателя аттестационные испытания проводятся преподавателем, назначенным письменным распоряжением по кафедре.
- Инвалиды и лица с ограниченными возможностями здоровья, имеющие нарушения опорно-двигательного аппарата, допускаются на аттестационные испытания в сопровождении ассистентов-сопровождающих.
- Во время аттестационных испытаний обучающиеся могут пользоваться программой учебной дисциплины, а также с разрешения преподавателя справочной и нормативной литературой, калькуляторами.
- Время подготовки ответа при сдаче экзамена в письменной форме должно составлять не менее 60 минут (по желанию обучающегося ответ может быть досрочным). Время ответа – не более 15 минут.
- При подготовке к экзамену экзаменуемый, как правило, решает задачи на бланке экзаменационного билета, который затем (по окончании экзамена) сдается экзаменатору.
- При проведении экзамена экзаменационный билет выбирает сам экзаменуемый в случайном порядке.
- При проведении зачета обучающийся должен сдать альбом выполненных графических работ, итоговую письменную работу, и ответить на вопросы преподавателя по представленным графическим работам, выявляющим знание студентом ГОСТов ЕСКД и СПДС и его умение читать чертежи

- Преподавателю предоставляется право задавать обучающимся дополнительные вопросы в рамках программы дисциплины текущего семестра, а также, помимо теоретических вопросов, давать задачи, которые изучались на практических занятиях.
- Оценка результатов при проведении письменных аттестационных испытаний или компьютерного тестирования объявляется обучающимся в день их проведения.
- Результаты выполнения аттестационных испытаний, проводимых в письменной форме, форме итоговой контрольной работы или компьютерного тестирования, должны быть объявлены обучающимся и выставлены в зачётные книжки в день их проведения.

Порядок подготовки и проведения промежуточной аттестации в форме экзамена

Действие	Сроки	Методика	Ответственный
Выдача вопросов к промежуточной аттестации	1 неделя семестра	В рабочих тетрадях	Ведущий преподаватель
Консультации	Предпоследняя неделя семестра	На практических занятиях	Ведущий преподаватель
Промежуточная аттестация	Последняя неделя семестра	Письменно	Ведущий преподаватель, комиссия
Формирование оценки	На аттестации	В соответствии с критериями	Ведущий преподаватель, комиссия

Порядок подготовки и проведения промежуточной аттестации в форме зачёта

Действие	Сроки	Методика	Ответственный
Выдача вопросов к промежуточной аттестации	1 неделя семестра	На практических занятиях	Ведущий преподаватель
Консультации	Предпоследняя неделя семестра	На практических занятиях	Ведущий преподаватель
Промежуточная аттестация	Последняя неделя семестра	Письменно	Ведущий преподаватель, комиссия
Формирование оценки	На аттестации	В соответствии с критериями	Ведущий преподаватель, комиссия

4. Фонд оценочных средств для мероприятий текущего контроля обучающихся по дисциплине

4.1 Состав фонда оценочных средств для мероприятий текущего контроля

Фонд оценочных средств для проведения текущего контроля успеваемости включает в себя:

- материалы для проведения текущего контроля успеваемости
 - варианты расчетно-графических работ;
 - рабочие тетради для выполнения практических работ.
- перечень компетенций и их элементов, проверяемых на каждом мероприятии текущего контроля успеваемости;
- систему и критерии оценивания по каждому виду текущего контроля успеваемости
- описание процедуры оценивания.

4.2 Система и критерии оценивания по каждому виду текущего контроля успеваемости

Для оценивания выполнения расчётно-графических работ возможно использовать следующие критерии оценивания:

Оценка	Характеристики действий обучающегося
Отлично	Обучающийся самостоятельно и правильно решил учебно-профессиональную задачу, уверенно, логично, последовательно и аргументировано излагал свое решение, используя

	профессиональные понятия.
Хорошо	Обучающийся самостоятельно и в основном правильно решил учебно-профессиональную задачу, уверенно, логично, последовательно и аргументировано излагал свое решение, используя профессиональные понятия.
Удовлетворительно	Обучающийся в основном решил учебно-профессиональную задачу, допустил несущественные ошибки, слабо аргументировал свое решение, используя в основном профессиональные понятия.
Неудовлетворительно	Обучающийся не решил учебно-профессиональную задачу.

4.3. Процедура оценивания при проведении текущего контроля успеваемости

Действие	Сроки	Методика	Ответственный
Выдача задания (вопросов)	2 неделя семестра	На практическом занятии, по вариантам, в специальных рабочих тетрадях и др.	Ведущий преподаватель
Консультации по заданию	2-6 неделя семестра	На практических занятиях	Ведущий преподаватель, обучающийся
Контроль хода выполнения задания	2-6 неделя семестра	На практических занятиях, выставление процента выполнения и др.	Ведущий преподаватель
Выполнение задания	2-6 неделя семестра	Дома	Обучающийся, группа обучающихся
Сдача задания	7 неделя семестра	Опрос	Обучающийся (посредством интернет или лично)
Проверка задания	8 неделя семестра	Вне занятий, на консультации	Ведущий преподаватель, ассистент преподавателя
Защита выполненного задания	9 неделя семестра	Решение задач	Обучающийся, группа обучающихся
Формирование оценки	На защите и др.	в соответствии с критериями оценивания	Ведущий преподаватель, комиссия
Объявление результатов оценки выполненного задания	9 неделя семестра, на защите и др.	На практическом занятии	Ведущий преподаватель

Перечень приложений:

Методические материалы для проведения промежуточной аттестации и текущего контроля успеваемости

номер приложения	Наименование документов приложения
1	Экзаменационные билеты
2	Рабочие тетради для выполнения практических заданий
3	Варианты заданий для РГР
4	Варианты зачётной контрольной работы
5	Бланк для оценки ответа обучающегося экзаменатором.